



Comune di  
**Riva San Vitale**

# Elezioni comunali del **14 aprile 2024**



Istruzioni di voto in **lingua facile**  
e elenco dei candidati

# Sommario

---

<b>Il Comune</b>	<b>3</b>
<b>Municipio e Consiglio comunale</b>	<b>4</b>
<b>Questo opuscolo vi aiuta</b>	<b>7</b>
<b>Preparatevi</b>	<b>6</b>
<b>Come eleggere il Municipio?</b>	<b>7 - 9</b>
<b>Come eleggere il Consiglio comunale?</b>	<b>10 - 12</b>
<b>Spiegazioni</b>	<b>13 - 15</b>
<b>Avete fatto tutto giusto?</b>	<b>16 - 17</b>
<b>Ora potete votare!</b>	<b>18</b>
<b>Donne e uomini in Municipio e in Consiglio comunale</b>	<b>19</b>
<b>Elenco candidati al Municipio</b>	<b>20</b>
1. PER RIVA - Liberali Democratici Indipendenti	
2. LEGA-UDC-Indipendenti	
3. Unità di Sinistra, Socialisti e Verdi	
4. il Centro	
<b>Elenco candidati al Consiglio comunale</b>	<b>21-23</b>
1. PER RIVA - Liberali Democratici Indipendenti	
2. LEGA-UDC-Indipendenti	
3. Unità di Sinistra, Socialisti e Verdi	
4. il Centro	
5. HelvEthica Ticino	

Per informazioni rivolgersi alla Cancelleria comunale  
Telefono: 091 648 13 06 / E-mail: [info@rivasanvitale.ch](mailto:info@rivasanvitale.ch)  
Sito internet: [www.rivasanvitale.ch](http://www.rivasanvitale.ch)

# Il Comune

---

Votare è importante.

Votare significa partecipare alla vita del Comune dove viviamo.

Il **14 aprile 2024** si svolgono le elezioni comunali:

- scegliamo le persone che saranno in **Municipio** nel nostro Comune
- scegliamo le persone che saranno in **Consiglio comunale** nel nostro Comune.

Le persone elette rimangono in carica fino al **2028**.

Il numero di membri del Municipio e del Consiglio comunale cambia di Comune in Comune.

In un Comune abitano molti abitanti?

Allora questo Comune ha anche tanti membri del Municipio e del Consiglio comunale.

In un Comune abitano pochi abitanti?

Allora questo Comune ha anche pochi membri del Municipio e del Consiglio comunale.

Per esempio:

Nel Comune di Lugano abitano tanti abitanti, circa 67'000.

Il Comune di Lugano ha 7 membri in Municipio e 60 membri nel Consiglio comunale.

Nel Comune di Prato Leventina abitano pochi abitanti, circa 450.

Il Comune di Prato Leventina ha 5 membri in Municipio e 15 membri nel Consiglio comunale.

Attenzione: se un Comune ha meno di 300 abitanti, non ha il Consiglio comunale ma l'Assemblea comunale.

Tutte le persone che abitano nel Comune e che possono votare sono membri dell'Assemblea comunale.

L'Assemblea comunale non ha quindi bisogno di elezioni.

## Municipio

---

Il Municipio ha meno membri del Consiglio comunale.

Il Municipio ha 3, 5 o 7 membri.

Il presidente del Municipio è il Sindaco.

Il Municipio si occupa di diverse cose:

- mette in pratica le leggi votate dal Consiglio comunale
- gestisce il Comune con i Dicasteri.

I Dicasteri si occupano dei diversi aspetti della vita dei cittadini.

Per esempio il Dicastero Sicurezza e spazi urbani a Lugano riguarda la polizia, i pompieri, gli spazi pubblici e la salute delle persone.

## Consiglio comunale

---

Il Consiglio comunale ha più membri del Municipio.

Il Consiglio comunale può avere dai 15 ai 60 membri.

Il Consiglio comunale si occupa di diverse cose:

- si occupa delle leggi
- decide per cosa il Comune spende i soldi.

**Il Comune di Riva San Vitale elegge**

**7 membri del Municipio e 25 del Consiglio comunale.**

## Questo opuscolo vi aiuta

---

L'opuscolo vi aiuta a capire come votare.

Trovate prima la spiegazione per sapere:

- come eleggere il Municipio
  - come scegliere le persone che vanno in Municipio.

Poi trovate la spiegazione per sapere:

- come eleggere il Consiglio comunale
  - come scegliere le persone che vanno in Consiglio comunale.

Alcune parole sono difficili.

Le parole difficili sono scritte in **grassetto** la prima volta che le leggete.

Queste parole sono spiegate a metà opuscolo.

Nell'opuscolo utilizziamo delle parole per indicare le persone.

Una parola per indicare una persona può essere per esempio il candidato.

In questo opuscolo non scriviamo la candidata.

Il candidato è la parola che utilizziamo per parlare di uomini e donne.

In questo modo usiamo meno spazio  
e il testo si può leggere più facilmente.

# Preparatevi

---

Aprite con prudenza la **busta di voto**.

Per aprirla trovate un'indicazione sulla busta.

Avrete ancora bisogno della busta di voto più tardi.

Togliete il materiale dalla busta di voto.

Davanti a voi ora avete questi documenti:

- La scheda di **voto** del Municipio.  
Con questa scheda di voto eleggete il Municipio.  
Questa scheda di voto ha diverse **liste**.
- La scheda di voto del Consiglio comunale.  
Con questa scheda di voto eleggete il Consiglio comunale.  
Anche questa scheda di voto ha diverse liste.

La **carta di legittimazione di voto**.

Dovete mettere la vostra data di nascita sulla carta di legittimazione di voto.

Dovete firmare la carta di legittimazione di voto.

Le **istruzioni di voto**.

Usate una penna di colore nero o blu scuro per scrivere.

Non usate pennarelli o matite.

Leggete ora le spiegazioni nelle prossime pagine.

## Come eleggere il Municipio?

---

Prendete la scheda di voto del Municipio.

La prima cosa da fare riguarda le liste.

Bisogna decidere se dare oppure no il **voto di lista**.

Le liste portano il nome di un **partito politico**.

Quale partito politico preferite?

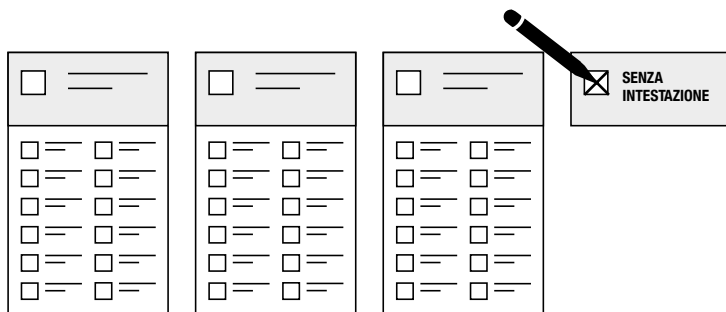
Fate una croce accanto a quella lista.

Così date un voto a tutti i candidati di quel partito politico.

Ricordate: potete scegliere solo un partito.

The diagram illustrates the voting process for the Municipality. It shows three ballot boxes. The first box has an empty checkbox. The second box has a checked checkbox with a pencil icon above it. The third box has an empty checkbox. To the right is a box labeled "SENZA INTESAZIONE" with an empty checkbox.

Non volete votare nessun partito politico?  
Fate una croce accanto alla scritta “Scheda senza intestazione”.  
Così non date nessun voto a un partito politico.



Attenzione: se aggiungete scritte o altri disegni,  
il voto non viene accettato.

La seconda cosa da fare riguarda i nomi dei **candidati**.  
Questi candidati sono le persone che vogliono andare in Municipio.  
Il voto a un candidato si chiama **voto preferenziale**.

Quale candidato preferite?  
Fate una croce accanto a quel nome.



Qui vi mostriamo come si fa se avete dato il voto a un partito,  
cioè il voto di lista.

The diagram illustrates three ballot boxes. Each box has a header section with a single checkbox and a line for a name, and a main section with a 6x2 grid of checkboxes. In the second ballot box, the top-left checkbox is checked with an 'X', and a pencil points to the third checkbox in the second row of the grid. The third ballot box has a checked box in the second row, second column of the grid. To the right is a legend box containing a checkbox with an 'X' and the text 'SENZA INTESTAZIONE'.

Qui vi mostriamo come si fa se non avete dato il voto a un partito,  
cioè la scheda senza intestazione.

The diagram illustrates three ballot boxes. Each box has a header section with a single checkbox and a line for a name, and a main section with a 6x2 grid of checkboxes. In the second ballot box, the top-left checkbox is checked with an 'X', and a pencil points to the second checkbox in the second row of the grid. The third ballot box has a checked box in the second row, second column of the grid. To the right is a legend box containing a checkbox with an 'X' and the text 'SENZA INTESTAZIONE'.

Da controllare: quanti membri potete votare per il Municipio?  
Potete votare al massimo 7 persone.  
Fate una croce accanto ai candidati che avete scelto.

Se mettete troppe croci,  
il voto non viene accettato.  
Se aggiungete scritte o altri disegni,  
il voto non viene accettato.

## Come eleggere il Consiglio comunale?

---

Prendete la scheda di voto del Consiglio comunale.

La prima cosa da fare riguarda le liste.

Bisogna decidere se dare oppure no il voto di lista.

Le liste portano il nome di un partito politico.

Quale partito politico preferite?

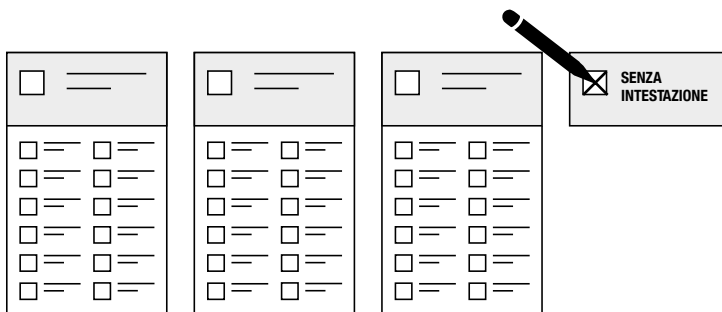
Fate una croce accanto a quella lista.

Così date un voto a tutti i candidati di quel partito politico.

Ricordate: potete scegliere solo un partito.

The diagram illustrates the voting process for the municipal council. It shows three ballot boxes, each with a large checkbox at the top and a list of smaller checkboxes below. The middle box has a pencil pointing to its top checkbox, which is marked with an 'X'. To the right is a box labeled 'SENZA INTESAZIONE' with an unchecked checkbox.

Non volete votare nessun partito politico?  
Fate una croce accanto alla scritta “Scheda senza intestazione”.  
Così non date nessun voto a un partito politico.



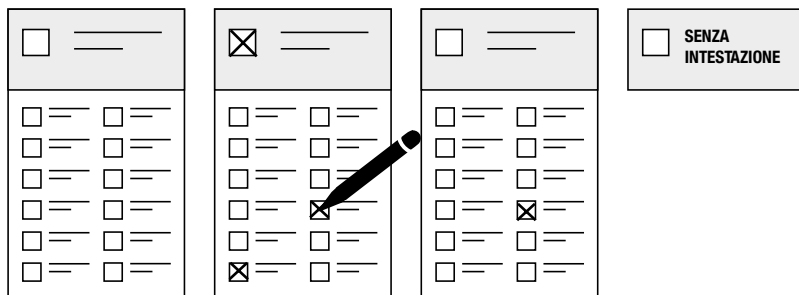
Attenzione: se aggiungete scritte o altri disegni,  
il voto non viene accettato.

La seconda cosa da fare riguarda i nomi dei candidati.  
Questi candidati sono le persone che vogliono andare in Consiglio  
comunale.

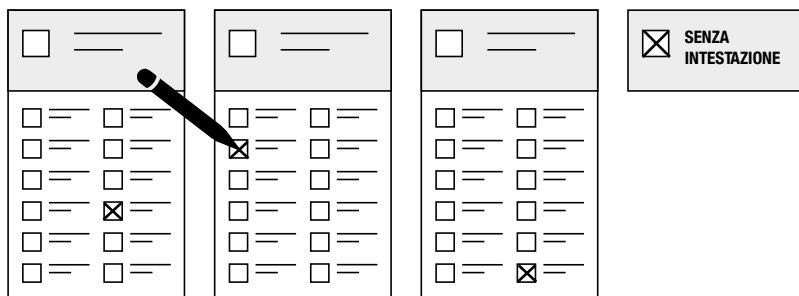
Il voto a un candidato si chiama voto preferenziale.

Quale candidato preferite?  
Fate una croce accanto a quel nome.

Qui vi mostriamo come si fa se avete dato il voto a un partito, cioè il voto di lista.



Qui vi mostriamo come si fa se non avete dato il voto a un partito, cioè la scheda senza intestazione.



Da controllare: quanti membri potete votare per il Consiglio comunale?

Potete votare al massimo **25** persone.

Fate una croce accanto ai candidati che avete scelto.

I candidati possono essere di diversi partiti.

Attenzione: se mettete troppe croci,  
il voto non viene accettato.

Se aggiungete scritte o altri disegni,  
il voto non viene accettato.

## Spiegazioni

---

### **Suggerimento**

Togliete queste pagine.

In questo modo potete leggere le spiegazioni quando ne avete bisogno.

### **Busta di voto**

---

Avete bisogno diversi documenti per votare.

Ricevete questi documenti in una lettera.

Questa lettera si chiama busta di voto.

Nella busta di voto trovate tutti i documenti.

I documenti si chiamano materiale di voto.

Aprite con prudenza la busta di voto.

Avrete ancora bisogno della busta di voto più tardi.

### **Voto**

---

Scegliete un candidato?

Oppure scegliete un partito politico?

Potete dare il vostro voto a un candidato,

cioè scegliete di votare una persona.

Potete dare il vostro voto a un partito politico,

cioè scegliete di votare un partito politico.

### **Lista**

---

Ci sono molte liste differenti.

In alto a ogni lista si trova il nome del partito politico.

Sotto ci sono scritti i nomi dei candidati del partito politico.

## Candidato

---

Ogni partito politico propone delle persone per le elezioni.

Queste persone si chiamano candidati.

I candidati hanno idee differenti.

I candidati hanno obiettivi differenti.

Per esempio:

- su quello che vogliono fare per il Comune
- su quello che vogliono cambiare nel Comune.

Potete informarvi sui candidati per sapere:

- quale candidato ha idee simili alle vostre
- quale candidato ha obiettivi simili ai vostri.

In questo modo potete eleggere i candidati.

Esistono tanti candidati perché:

Le persone che votano hanno idee differenti.

Le persone che votano hanno obiettivi differenti.

## Partito politico

---

Un partito politico è un gruppo di persone.

Le persone in un partito politico hanno idee simili.

Le persone di un partito politico hanno gli stessi obiettivi.

Per esempio:

- su quello che vogliono fare per il Comune.
- su quello che vogliono cambiare nel Comune.

Le persone hanno idee diverse.

E le persone hanno obiettivi diversi.

Per questo esistono tanti partiti politici.

Potete guardare i diversi partiti politici per sapere:

- quale partito ha idee simili alle vostre
- quale partito ha obiettivi simili ai vostri.

In questo modo potete scegliere un partito politico.

## **Voto di lista**

---

Le liste portano il nome di un partito politico.

Vi piace un partito politico?

Date allora un voto di lista.

Così date il voto al partito

e un voto a tutti i candidati del partito politico.

## **Voto preferenziale**

---

Il voto preferenziale è il voto a un candidato.

Si possono votare diversi candidati.

I candidati possono essere di diversi partiti.

Non bisogna superare il numero massimo di voti.

Il numero massimo di voti è scritto sulla scheda di voto.

## **Carta di legittimazione di voto**

---

La carta di legittimazione di voto serve per rendere valido il vostro voto.

Dovete mettere la data di nascita sulla carta di legittimazione di voto.

Dovete firmare la carta di legittimazione di voto.

Avete messo la data di nascita e firmato la carta di legittimazione di voto?

Allora il vostro voto è valido.

## **Istruzioni di voto**

---

Le istruzioni di voto spiegano ai cittadini come si vota.

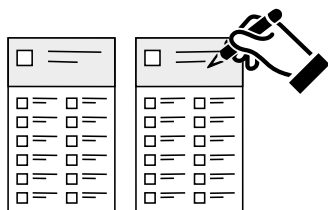
Le istruzioni di voto contengono i nomi di tutti i candidati del Comune.

## Avete fatto tutto giusto?

---

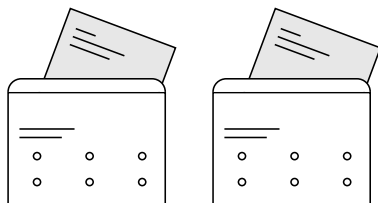
Avete riempito a mano le schede di voto?

Avete usato una penna nera o blu scuro?



Allora mettete la scheda di voto per il Municipio  
nella busta piccola dello stesso colore.

Mettete la scheda di voto per il Consiglio comunale  
nella busta piccola dell'altro colore.



Mettete le buste piccole nella busta di voto grande.

Mettete la vostra data di nascita sulla carta di legittimazione di voto.

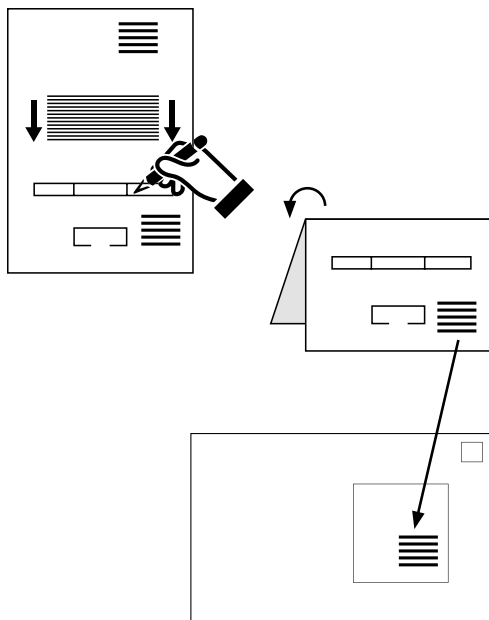
Firmate la vostra carta di legittimazione di voto.

Attenzione: il voto è valido solamente con data di nascita e firma.



Mettete nella busta di voto grande anche la carta di legittimazione di voto.

Attenzione: nella finestra della busta di voto bisogna vedere l'indirizzo del Comune!



Chiudete la **busta di voto**.

Attenzione: se usate buste non ufficiali,  
il voto non viene accettato.

Se vi dimenticate la carta di legittimazione di voto,  
il voto non viene accettato.

# Ora potete votare!

---

## 1. Per posta

Incollate un francobollo sulla busta di voto.

Inviare la busta di voto al più tardi martedì **9 aprile 2024** (posta B) o giovedì **11 aprile 2024** (posta A).

---

## 2. Direttamente in Comune

Potete imbucare la busta di voto

direttamente nella bucalettere del vostro Comune.

In questo caso, non dovete mettere un francobollo sulla busta di voto.

---

## 3. Direttamente alle urne

Potete imbucare le schede di voto alle urne.

L'urna è una scatola.

Un'urna si trova in un ufficio di voto.

Per il giorno delle votazioni ci saranno uno o più uffici di voto nel vostro Comune.

Quando andate all'ufficio di voto,

dovete portare con voi la carta di legittimazione di voto.

Informatevi: dove sono questi uffici di voto?

Gli uffici di voto sono aperti:

**- domenica 14 aprile 2024 dalle ore 10.00 alle ore 12.00**

## Voto accompagnato

Se una persona ha delle difficoltà e non riesce a spostarsi da sola può farsi accompagnare per votare.

Bisogna portare un certificato medico e spiegare cosa è successo.

In questo modo si può votare in compagnia di qualcuno.

# Donne e uomini in Municipio e in Consiglio comunale

La Svizzera e il Ticino hanno la Costituzione.

La Costituzione è un documento che spiega come è fatta la nostra politica.

Nella Costituzione è scritto che è importante avere sia donne, sia uomini in politica.

È allora importante avere sia donne, sia uomini in Municipio e in Consiglio comunale.

In Svizzera le donne possono votare ed essere elette dal 1971.

In Ticino le donne possono votare ed essere elette dal 1969.



È importante avere un equilibrio.

Ecco quante donne e quanti uomini sono in politica nei Comuni ticinesi.

## Situazione nei 106 comuni ticinesi *Stato dei dati al 5.04.2023*

Candidate	11	10.5%	
Candidati	94	89.5%	

## Situazione nei 106 comuni ticinesi *Stato dei dati al 5.04.2023*

Consigli comunali				Media svizzera %
	Nr.	%		
Candidate	795	31.7%		39%
Candidati	1'714	68.3%		61%
Municipi				Media svizzera %
	Nr.	%		
Candidate	115	19.5%		32.5%
Candidati	474	80.5%		67.5%

*Nota: la media svizzera si basa su 170 Città svizzere*

*I dati sui Comuni ticinesi sono del 5 aprile 2023*

*e vengono dall'Ufficio di statistica del Cantone Ticino*

*I dati sulle Città svizzere sono del 24 aprile 2023*

*e vengono dall'Ufficio federale di statistica.*

## Municipio

---

### **Lista n. 1 - PER RIVA - Liberali Democratici Indipendenti**

<b>1. Imbesi Federico</b>	08.06.1984	<b>Lista 1</b>
<b>2. Mordasini Juliana</b>	18.01.1958	<b>Lista 1</b>
<b>3. Marzi Andrea (Indipendente)</b>	30.03.1993	<b>Lista 1</b>
<b>4. Poma Roberto</b>	29.01.1959	<b>Lista 1</b>
<b>5. Stocker Mauro</b>	09.01.1984	<b>Lista 1</b>

---

### **Lista n. 2 - LEGA-UDC-Indipendenti**

<b>1. Bedulli Sergio</b>	14.05.1963	<b>Lista 2</b>
<b>2. Zucchetti Raffaella</b>	16.12.1961	<b>Lista 2</b>
<b>3. Bariffi Omar</b>	18.08.1977	<b>Lista 2</b>

---

### **Lista n. 3 - Unità di Sinistra, Socialisti e Verdi**

<b>1. Bergliaffa Lara</b>	28.07.1978	<b>Lista 3</b>
<b>2. Chiesa Massimiliano</b>	07.02.2002	<b>Lista 3</b>
<b>3. Formenti Andrea</b>	26.07.1983	<b>Lista 3</b>
<b>4. Galfetti Alessandra</b>	23.04.1970	<b>Lista 3</b>
<b>5. Galfetti Oliver</b>	07.01.1992	<b>Lista 3</b>
<b>6. Huber Sebastian</b>	27.05.2003	<b>Lista 3</b>
<b>7. Navarro Bolliger Nuria</b>	12.03.1974	<b>Lista 3</b>

---

### **Lista n. 4 - il Centro**

<b>1. Guidali Antonio</b>	03.02.1963	<b>Lista 4</b>
<b>2. Guarisco Noris</b>	28.11.1977	<b>Lista 4</b>
<b>3. Vassalli Marco</b>	15.09.1955	<b>Lista 4</b>
<b>4. Allemann Paolo</b>	09.07.1995	<b>Lista 4</b>
<b>5. Bentoglio Vassalli Francesca</b>	19.10.1972	<b>Lista 4</b>
<b>6. Civatti Samuele</b>	13.07.1977	<b>Lista 4</b>
<b>7. Pellegrini Anna</b>	25.10.1979	<b>Lista 4</b>

---

## Consiglio comunale

---

### Lista n. 1 - PER RIVA - Liberali Democratici Indipendenti

1. Bergomi Luigi	17.06.1956	Lista 1
2. Bonasorta Carlo "Giancarlo"	01.05.1956	Lista 1
3. Daverio Roberto	18.02.1962	Lista 1
4. Favaro Fiorenzo	14.06.1966	Lista 1
5. Kümin Eos	14.12.1999	Lista 1
6. Imbesi Federico	08.06.1984	Lista 1
7. Marzi Andrea (Indipendente)	30.03.1993	Lista 1
8. Mordasini Juliana	18.01.1958	Lista 1
9. Mordasini Mauro	08.08.1957	Lista 1
10. Poma Roberto	29.01.1959	Lista 1
11. Ravasi Mario	31.03.1971	Lista 1
12. Roncoroni Tunesi Paola	30.07.1961	Lista 1
13. Stocker Mauro	09.01.1984	Lista 1

---

### Lista n. 2 - LEGA-UDC-Indipendenti

1. Bariffi Omar	18.08.1977	Lista 2
2. Zucchetti Raffaella	16.12.1961	Lista 2
3. Mambretti Fiorenzo	30.08.1957	Lista 2
4. Mambretti-Nesti Laura	23.02.1957	Lista 2
5. Gantenbein Jason	15.06.1994	Lista 2
6. Bedulli Tania	05.05.1984	Lista 2
7. Bedulli Sergio	14.05.1963	Lista 2

## Consiglio comunale

---

### Lista n. 3 - Unità di Sinistra, Socialisti e Verdi

1. Bergliaffa Lara	28.07.1978	Lista 3
2. Cereghetti Sofia	26.09.1994	Lista 3
3. Chiesa Massimiliano	07.02.2002	Lista 3
4. D'Erchie Marco	30.05.1985	Lista 3
5. Fontana Renato	16.06.1956	Lista 3
6. Formenti Andrea	26.07.1983	Lista 3
7. Galfetti Alessandra	23.04.1970	Lista 3
8. Galfetti Oliver	07.01.1992	Lista 3
9. Gotta Franco	15.09.1953	Lista 3
10. Huber Sebastian	27.05.2003	Lista 3
11. Koral Flavia	18.05.1964	Lista 3
12. Mombelli Maria de Fatima	28.07.1959	Lista 3
13. Navarro Bolliger Nuria	12.03.1974	Lista 3

---

#### **Lista n. 4 - il Centro**

<b>1. Allemann Paolo</b>	09.07.1995	<b>Lista 4</b>
<b>2. Audino Roberto</b>	26.10.1973	<b>Lista 4</b>
<b>3. Bentoglio Vassalli Francesca</b>	19.10.1972	<b>Lista 4</b>
<b>4. Bernasconi Davide "Bjarne"</b>	14.05.1975	<b>Lista 4</b>
<b>5. Civatti Abramo</b>	25.11.1975	<b>Lista 4</b>
<b>6. Civatti Samuele</b>	13.07.1977	<b>Lista 4</b>
<b>7. Cortesi Matteo</b>	27.04.1977	<b>Lista 4</b>
<b>8. Donghi Gian-Paolo</b>	10.10.1973	<b>Lista 4</b>
<b>9. Gerosa Matteo</b>	03.07.1973	<b>Lista 4</b>
<b>10. Grandi Massimo</b>	30.03.1962	<b>Lista 4</b>
<b>11. Gualtieri Moira</b>	11.01.1976	<b>Lista 4</b>
<b>12. Guarisco Noris</b>	28.11.1977	<b>Lista 4</b>
<b>13. Markesch Franc "French"</b>	30.09.1960	<b>Lista 4</b>
<b>14. Pellegrini Anna</b>	25.10.1979	<b>Lista 4</b>
<b>15. Pozzi Daniele</b>	21.04.1978	<b>Lista 4</b>
<b>16. Russo Gilberto "Gil"</b>	19.04.1969	<b>Lista 4</b>
<b>17. Santinelli Mario</b>	06.11.1963	<b>Lista 4</b>
<b>18. Spagnoli Edoardo</b>	21.03.1999	<b>Lista 4</b>
<b>19. Tarantino Bordogna Samantha</b>	18.11.1975	<b>Lista 4</b>
<b>20. Vanotti Carla</b>	22.02.1967	<b>Lista 4</b>
<b>21. Vassalli Davide</b>	06.04.1972	<b>Lista 4</b>
<b>22. Vassalli Marco</b>	15.09.1955	<b>Lista 4</b>
<b>23. Vassalli Roberto</b>	01.08.1979	<b>Lista 4</b>
<b>24. Vassalli Spartaco</b>	13.02.1974	<b>Lista 4</b>
<b>25. Zatta Jvan</b>	11.03.1973	<b>Lista 4</b>

---

#### **Lista n. 5 - HelvEthica Ticino**

<b>1. Giannotti Giuseppe</b>	15.03.1954	<b>Lista 5</b>
------------------------------	------------	----------------



Maggiori informazioni sono disponibili sulla pagina web dedicata alle elezioni comunali:

**[www.rivasanvitale.ch/votazioni-elezioni](http://www.rivasanvitale.ch/votazioni-elezioni)**

raggiungibile anche scansionando questo codice QR.

Per informazioni rivolgersi  
alla Cancelleria comunale  
T. 091 648 13 06  
[info@rivasanvitale.ch](mailto:info@rivasanvitale.ch)  
[www.rivasanvitale.ch](http://www.rivasanvitale.ch)

Controllo del testo:  
Pro Infirmis, Servizio di Lingua facile

